



西貢區社區中心
SAI KUNG DISTRICT COMMUNITY CENTRE

2011 – 2012
年度報告
Annual Report

西貢區社區中心有限公司

Sai Kung District Community Centre Limited

目錄

機構歷史	2
抱負及使命	3
機構服務	4
主席的話	8
機構組織圖	9
董事會成員	10
服務報告	11
財政報告	18
鳴謝	26

機構歷史

西貢區社區中心於 1970 年 11 月 1 日正式落成開幕，為西貢區兒童及青少年提供康樂場地。自 1973 起，社會福利署正式承認本機構所辦的服務，並每年撥款全數資助本機構的運作開支，奠定本機構成為區內唯一受資助並提供專業青少年發展服務單位的地位。憑著三十多年的服務經驗，社區中心於 2002 年獲社會福利署額外撥款二百萬，擴充成為綜合青少年服務中心，為區內兒童、青少年及其家長提供更全面的專業社會服務。另外，於 2006 年更獲得賽馬會慈善信託基金資助 480 萬進行全面的現代化裝修工程，為區內居民提供更優質的中心設施和更完善的服務。

西貢區社區中心於 2012 年 2 月 2 日正式註冊為有限公司，並經稅務局認為獲豁免繳稅的非牟利慈善機構。在根據《公司條例》的註冊下，以『西貢區社區中心有限公司』(Sai Kung District Community Centre Limited) 名稱運作。



抱負及使命

我們的抱負

以「竭力培育優質青年，攜手創造和諧社區」為宗旨，照顧區內的青少年的需要，維護社區的可持續發展和區內居民的福祉。

我們的使命

透過多元化的地區服務，達致以下目標：

1. 促進青少年在德、智、群、體、美五方面得到全面發展；
2. 輔導青少年在成長時面對的挑戰和危機；
3. 培育青少年積極參與社會服務；
4. 促進青少年及其家長的關愛精神，建立和諧家庭關係。
5. 促進鄉郊社區發展，幫助有需要人士；
6. 提昇公眾對環境、生態和文化的保育意識及參與
7. 推動區內旅遊事業、本土經濟和幫助本土就業。

機構服務

服務對象

主要為西貢區及清水灣區鄉村村民。

服務形式

1. 本機構以輔導性服務為重點，並推行不同類別的支持性及發展性小組，同時透過講座、諮詢、戶外及康樂活動和其他大型活動達至服務目標。
2. 本機構亦會進行有關青少年發展的研究工作，以配合青少年服務的前線工作。
3. 本機構也會以展外形式提供服務到點的服務和以會所形式提供會所服務。

服務範疇

1. 中心服務

以社區中心為基地，提供多元化的服務，如偶到服務、成長小組活動、個人及家庭輔導服務等。以興趣班形式啟發及培育青少年的多元智能。



2. 學生支援服務

為學校提供專業社工，舉辦多元化的學生發展活動，諸如義工訓練、領袖才能訓練、性教育、個性發展和社工訓練等，推動在學青少年確立個人目標，訓練他們獨立自主能力及實務生活技巧。



3. 外展街頭邊緣青少年輔導服務

由專業社工主動走上街頭接觸有特別需要的青少年，為他們提供專業輔導，及早介入以減少他們受不良影響，並發展他們個人的潛能，順利越過成長的困擾。



4. 青年就業支援服務

提供青少年就業輔導活動如展翅計劃、青少年見習就業計劃、朋輩支援網絡及個人就業輔導服務，並與本區商戶合作，為青年提供職前實習或就業轉介服務，以協助他們積極面對待業及就業的處境。



5. 親職教育服務

提供親職教育及父母支援服務，如講座、工作坊、個人輔導及與各校之家長教師會合作，給區內的父母提供有效教導子女的觀念和技巧，達致和諧家庭生活。



6. 鄉郊社區發展服務

西貢區人口零散分佈於多條大小村落，以社區中心為基地的服務模式不能滿足這些偏遠社區的服務要求。有見及此，本機構為偏遠居民提供展外形式的服務，由機構社工以展外式的服務手法，主動地接觸各鄉郊村落的村民，以連繫各村落、屋苑，使偏遠的居民也能與社區聯繫，分享社會資源。並致力建立鄉郊服務發送平台，及早識別及介入有需要的村民以提供適切的社會服務，在有需要時也會作適當的轉介。服務對象主要為西貢及清水灣區村落的居民。



7. 扶貧服務

透過天糧網短期食物援助計劃對有需要人士提供援助。

8. 地質及生態導賞旅遊服務

提供生態及地質文化導賞服務，及舉辦推廣文化保育及生態地貌保育的不同活動，以提昇公眾對環境和生態的保育意識及參與。



9. 主題公園及假日市集地區服務

透過西貢海濱樂園計劃，運用區內土地資源舉辦寵物樂園、水上活動訓練中心等主題公園及舉辦假日購物市集，以推動西貢區的旅遊事業、本土經濟和幫助本土就業。



10. 中醫診所服務

透過與仁濟醫院合作的西貢社區中醫診所，為區內人士提供中醫醫藥及針灸服務，同時亦舉辦各項推廣活動，以增加西貢居民關注個人健康的意識。



社區中心開放時間

星期一	14:15 - 18:15
星期二及星期三	10:00 - 18:15
星期四至六	10:00 - 20:45
星期日	10:00 - 13:45
公眾假期休息	

* 社區中心亦會在開放時間以外舉辦各類型的活動。

主席的話

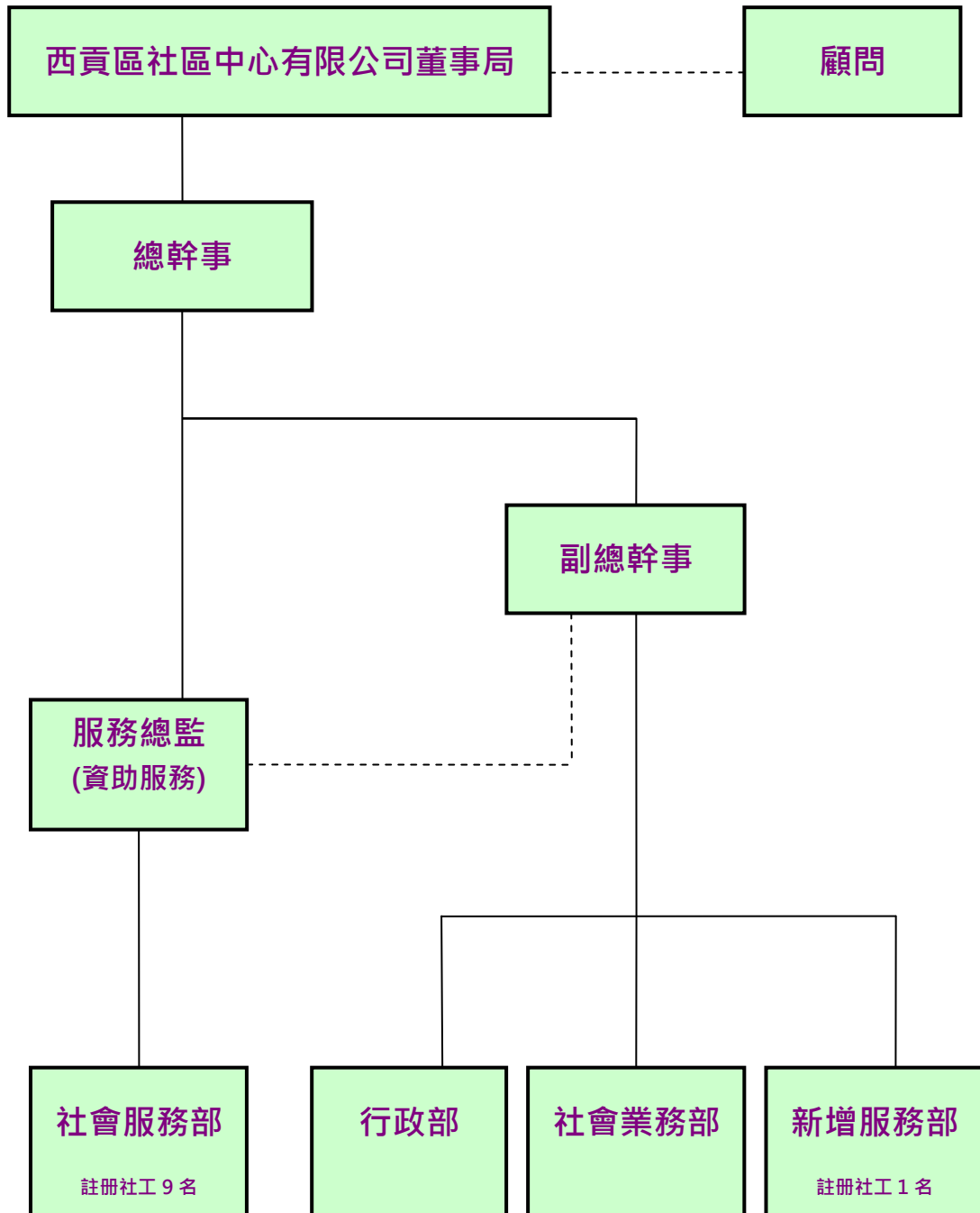
自一九七零年落成至今，西貢區社區中心已經歷了整整四十二個年頭，這是一條漫長的道路，由一個單一服務的極小型機構，集中為區內兒童及青少年提供康樂場地，到一九七三年獲社會福利署承認及全數撥款資助其營運開支，再到二零零二年獲額外撥款擴充為綜合青少年服務中心，隨著地區需要和對服務的投入，有機會逐步發展；西貢區社區中心以「竭力培育優質青年，攜手創造和諧社區」為青少年服務的宗旨，在區內提供多元化的綜合青少年服務，成績獲得地區的肯定。近年更邁向多元化發展，在青少年服務的基礎上，因應地區上的需要，陸續開展多元服務，包括鄉郊發展服務、扶貧服務、提倡「生態保育」的導賞服務、提昇環保意識的社區環保項目、推動區內旅遊及本土經濟的假日市集和主題公園等等。

今個年度，機構又跨進了一個新里程，成功獲得民政事務總署撥款，正式成立了「生態導賞」的社會企業，提供地質文化導賞服務；此外，亦首次與仁濟醫院合作，開設社區中醫診所，提供中醫服務。為著配合社署撥款要求及為提升未來發展提供基礎，機構亦正式獨立註冊為有限公司(以前是以西貢區鄉事委員會名義作社團註冊)，並經稅務局認可為獲豁免繳稅的非牟利慈善機構，這是重要的一步，亦標誌著機構持續發展的決心和邁向服務多元化的路向。

西貢區社區中心有限公司之未來發展實有賴各董事及同事之貢獻和努力，與及各會員、地區人士和各界友好的支持。期望未來一年在大家的繼續支持下，機構能繼續提供多元化和專業化的服務，並取得更美滿的成果。

主席 袁土星先生

機構組織圖



董事會成員

西貢區社區中心有限公司

2011年至2015年屆別

董事局成員名單

- 榮譽顧問： 成漢強先生 BBS, MH 朱國威先生 MH
麥顯坤先生 林東福先生 陳柯玉惜女士
- 會長： 駱水生先生 MH
- 副會長： 邱全先生 BBS, MH 何觀順先生
- 主席： 袁土星先生
- 副主席： 劉偉章先生MH 張土勝先生
- 財務董事： 張觀容先生
- 董事： 馬逢歡先生 蘇國興先生
陳權軍先生MH 王恩惠先生
韋淑賢女士 劉錦麟先生
張溢良先生 MH 鍾群珍女士
- 專業顧問： 黃於唱博士
- 法律顧問： 陳廷光律師

服務報告

青少年服務

在青少年服務方面，我們的服務重點為：

1. 教育青少年有關精神健康知識和技巧，致力建立健康積極人生；
2. 支援和扶助具特殊需要的青少年及貧困人士，助其積極面對逆境及建立負責任的生活態度；
3. 輔助青少年健康成長，並發展出積極的性格，達至健康全人。



兒童及家庭隊服務

兒童及家庭隊服務的重點主要有：

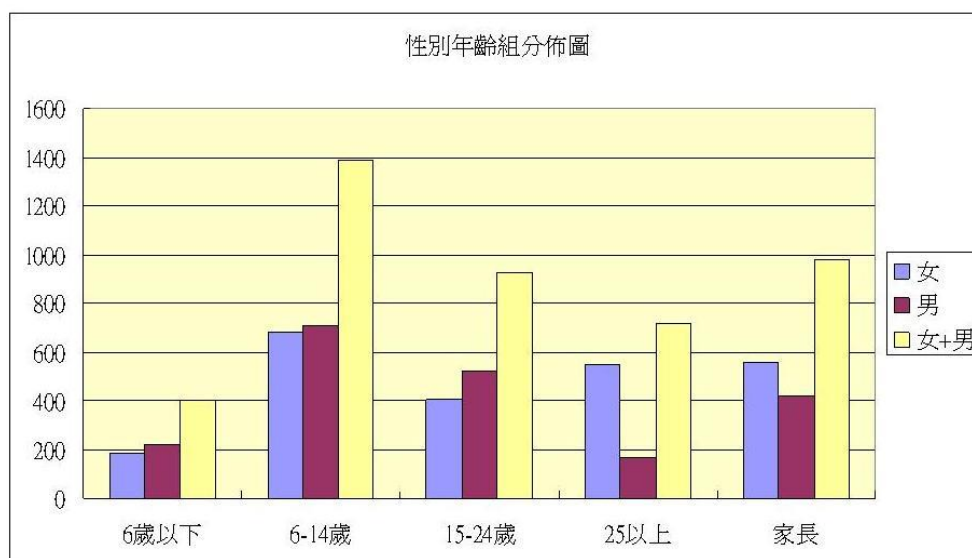
1. 提昇兒童及少年人日常生活的技能、自理能力及獨立思考能力；
2. 推動家長教育工作，包括溝通技巧、管教技巧、情緒管理及支援子女的學習技巧；
3. 紓緩兒童及家長因兒童學習的動機低、缺乏學習技巧及學習困難帶來的壓力；
4. 提供不同的平台，讓兒童及少年人參與多元化的活動，以發展他們於學術以外的潛能，從而建立他們的自信心；
5. 加強新來港及貧窮家庭的支援；
6. 培育及提昇社區人士和諧共融的社區意識，推動他們欣賞他人/環境及保存社區文化特色，以持續發展西貢區。



綜觀整個財政年度 (2011 年 4 月至 2012 年 3 月)，核心服務總表如下：

會員數字： 3,750 人
服務節數： 2,527 節
活動出席人次： 37,295 人次
網絡人數： 2,693 人
(服務三次或
以上人士)

社區中心會員的年齡分佈如下：



班組活動

除了青少年服務和兒童及家庭隊服務等核心服務外，社區中心每年亦有舉辦各式各樣的班組活動，如樂學天地-課餘托管服務計劃、瑜珈班、激溜樂趣班、跆拳道班、幼兒水墨畫班、KICKBOXING 健體班、詠春健康武術班、古箏班、青年畫班、鋼琴班、兒童繪畫班、電結他班、夏威夷小結他班、婦女廚房等。



鄉郊服務

西貢區社區中心一直對區內各鄉郊村落居民提供各式各樣的社會服務，包括社會福利、房屋、教育等諮詢服務、專業社工輔導服務、服務轉介等。今個年度曾舉辦了多個探訪活動，計有與西貢分區委員會合辦的「愛家、愛西貢」鄰里大使探訪活動及與區內長者服務單位合辦的「寒冬支援探訪」，另外亦有到鄉郊社區進行服務介紹及宣傳，讓更多居民認識區內的社會服務。



天糧網 - 短期食物援助服務

西貢區社區中心是天糧網計劃服務提供者之一，負責對西貢及坑口鄉郊區域提供短期食物援助，主要服務對象為低收入人士及家庭、失業人士、新來港人士、露宿者或需要緊急救濟的人士及家庭，以解他們燃眉之急。



地質教育導賞活動

繼去年承辦了漁農自然護理署資助的「地質教育導賞活動」後，今年度我們亦成功投得由漁農自然護理署資助的西貢糧船灣、橋咀島、吊鐘洲的「學校生態導賞活動」，活動日期為 2011 年 4 月至 6 月及 2011 年 10 月至 12 月，共組織了 90 團，超過 1,200 名中、小學生受惠。



「拉闊自然」社會企業

我們的生態、地質文化導賞活動已踏入專業的規模，概括地有以下數點的優勢：

1. 地質文化資訊中心：由 2010 年開始得到西貢區議會、西貢康樂文化事務處及漁農自然護理署信任及支持，於西貢海濱公園運作「西貢地質文化資訊中心」，向遊客提供生態、地質及文化遊資訊。
2. 提供專車及專船服務：我們擁有接載參加者作生態遊的專車及專船，除了突出我們的專業形象外，還能令各參加者有一個舒適的旅程。
3. 社區中心作後勤支援：我們每次出團時都會作出慎密的部署，在中心內有同事作出緊急應變及支援，隨時提供協助。



由社區中心成立，多位具專業資歷的生態導賞員合作組成的「拉闊自然」社會企業，今年成功獲得民政事務總署「伙伴倡自強」社區協作計劃撥款，在未來三年間以社會企業營運，對公眾提供別具特色的生態、地質文化導賞服務，更能達致加強社區融通，幫助區內經濟發展，加強公眾對環境、生態的保育意識及參與。



文化保育及生態地貌保育

除了推廣和組織西貢生態文化導賞活動之外，我們亦會協助及組織區內的保育工作，更會研發一些區內具生態導賞價值的路線。

文化保育方面，我們聯繫了科技大學人文學部、原東江縱隊港九獨立大隊老遊擊戰士聯誼會、香山學社等組織從研究、承傳及推廣西貢歷史文化工作著手，令西貢社區更添特色，是年的主題為推廣「西貢參與百年抗戰的光輝歷史」。

生態地貌保育方面，我們除了成立「自然之友會」外，亦聯繫了 Friend of Sai Kung、地貌岩石保育協會、天文匯等組織舉辦以推廣西貢的生態地貌保育信息為主的活動，增加市民對西貢的多方面認識之餘，亦可提昇市民的保育意識，讓西貢的天然勝景得以保存，支持社區的長遠發展。

另外，社區中心亦剛獲得環境及自然保育基金資助，能使用環保交通工具舉辦生態文化導賞活動，進一步保護環境，減少對自然環境的損害。



海濱樂園購物長廊社會企業

承繼去年展開的西貢海濱樂園計劃，今年內購物長廊發展得更加蓬勃，每個星期六、日及公眾假期均有近 40 個購物攤檔於海濱長廊舉行，整個年度估計約有 15 萬人次的遊客參觀過這個集環保、創意特色的假日購物天地，為推動西貢區的旅遊事業、本土經濟和提供本土就業助力出了一分力。



寵物樂園主題公園

西貢區社區中心與基督教得生團契合作的「西貢得生綠洲寵物樂園」將早前在海濱長廊的場地遷移到社區中心旁邊的空地重新建設及營運。這個自負盈虧的項目，既為社區中心建立了職業訓練的機會，亦為地區佇立特色，吸引更多市民到西貢。



西貢水上活動訓練中心

「西貢水上活動訓練中心」是由社區中心新發展的青年訓練基地，主要提供活動包括：獨木舟、花式滑水、直立板、滑浪、龍舟等水上活動。專業的教練團隊，再加上西貢優美山水的地理因素，不單可為服務對象提供一個訓練及發展所長的理想空間，青年人更可將興趣發展為可謀生及具發展潛力的職業。



中醫診所

今年我們與仁濟醫院首次合作，在社區中心範圍內開設「仁濟醫院西貢社區中醫診所」，為區內人士提供中醫醫藥及針灸服務，反應極佳。

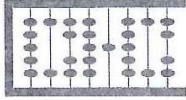
配合中醫診所的開設，我們組織了中醫診所義工隊，以協助推廣中醫治療理念，向西貢居民推廣中醫的療效，增加西貢居民關注個人健康的意識，又安排往西貢鄉郊區域各村落推廣，舉行健康檢查及義診等，以吸引市民參與。



財政報告

SAI KUNG DISTRICT COMMUNITY CENTRE
FINANCIAL STATEMENTS
FOR THE YEAR ENDED 31ST MARCH, 2012

<u>CONTENTS</u>	<u>PAGES</u>
INDEPENDENT AUDITOR'S REPORT	1
BALANCE SHEET	2
STATEMENT OF INCOME AND EXPENDITURE	3 - 4
STATEMENT OF CHANGES IN ACCUMULATED FUND	5
CASH FLOW STATEMENT	6
NOTES TO FINANCIAL STATEMENTS	7 - 8



Your Ref.

Our Ref.

Date:

INDEPENDENT AUDITORS' REPORT

TO THE MEMBERS OF SAI KUNG DISTRICT COMMUNITY CENTRE

We have audited the financial statements of Sai Kung District Community Centre on pages 2 to 8, which comprise the balance sheet as at 31st March, 2012, the statement of income and expenditure, the statement of changes in fund and the cash flow statement for the year then ended, and a summary of significant accounting policies and other explanatory notes.

DIRECTORS' RESPONSIBILITY FOR THE FINANCIAL STATEMENTS

The directors are responsible for the preparation and the true and fair presentation of these financial statements in accordance with Hong Kong Financial Reporting Standards issued by the Hong Kong Institute of Certified Public Accountants, the Hong Kong Companies Ordinance and the "SWD Notes on Accounting for Subvented Welfare Agencies". This responsibility includes designing, implementing and maintaining internal controls relevant to the preparation and the true and fair presentation of financial statements that are free from material misstatement, whether due to fraud or error; selecting and applying appropriate accounting policies; and making accounting estimates that are reasonable in the circumstances.

AUDITORS' RESPONSIBILITY

Our responsibility is to express an opinion on these financial statements based on our audit. We conducted our audit in accordance with Hong Kong Standards on Auditing issued by the Hong Kong Institute of Certified Public Accountants and the "SWD Notes on Accounting for Subvented Welfare Agencies". Those standards require that we comply with ethical requirements and plan and perform the audit to obtain reasonable assurance as to whether the financial statements are free from material misstatement.

An audit involves performing procedures to obtain audit evidence about the amounts and disclosures in the financial statements. The procedures selected depend on the auditor's judgment, including the assessment of the risks of material misstatement of the financial statements, whether due to fraud or error. In making those risk assessments, the auditor considers internal controls relevant to the entity's preparation and true and fair presentation of the financial statements in order to design audit procedures that are appropriate in the circumstances, but not for the purpose of expressing an opinion on the effectiveness of the entity's internal control. An audit also includes evaluating the appropriateness of accounting policies used and the reasonableness of accounting estimates made by the directors, as well as evaluating the overall presentation of the financial statements.

We believe that the audit evidence we have obtained is sufficient and appropriate to provide a basis for our audit opinion.

OPINION

In our opinion the financial statements have been prepared in accordance with "SWD Notes on Accounting for Subvented Welfare Agencies" and Hong Kong Financial Reporting Standards and give a true and fair view of the state of affairs of the Community Centre as at 31st March, 2012 and of its surplus for the year then ended and have been properly prepared in accordance with the Hong Kong Companies Ordinance.

CHARLES H. C. CHEUNG & CPA LIMITED
Certified Public Accountants (practising)
Hong Kong, 15 SEP 2012

Lam Kwan, Anthony
Practising Certificate Number: P03451

SAI KUNG DISTRICT COMMUNITY CENTRE


BALANCE SHEET


AS AT 31ST MARCH, 2012

	NOTE	<u>2012</u> HK\$	<u>2011</u> HK\$
ASSETS			
Non-current assets			
Property, plant and equipment	2	<u>179,567.77</u>	<u>179,567.77</u>
Current assets			
Cash and bank balances		3,999,724.41	3,479,386.76
Accounts receivable		583,579.71	58,670.00
Electricity and water deposits		39,340.00	49,340.00
Prepayment		409.00	146,908.70
		<u>4,623,053.12</u>	<u>3,734,305.46</u>
Current liabilities			
Accrued charges		366,869.98	518,600.77
Receipt in advance		623,696.20	302,092.34
		<u>990,566.18</u>	<u>820,693.11</u>
Net current assets		<u>3,632,486.94</u>	<u>2,913,612.35</u>
NET ASSETS		<u>3,812,054.71</u>	<u>3,093,180.12</u>
ACCUMULATED FUNDS			
Balance brought forward		3,093,180.12	2,557,526.33
Surplus for the year		<u>718,874.59</u>	<u>535,653.79</u>
Balance carried forward		<u>3,812,054.71</u>	<u>3,093,180.12</u>

Approved by the executive committee on

15 SEP 2012


Chairman


Treasurer

The notes on pages 7 - 8 form an integral part of these financial statements.

SAI KUNG DISTRICT COMMUNITY CENTRE

STATEMENT OF INCOME AND EXPENDITURE

FOR THE YEAR ENDED 31ST MARCH, 2012

	<u>2012</u>	<u>2011</u>
	HK\$	HK\$
INCOME		
Social welfare subventions	6,380,063.20	5,900,668.75
Membership fee	8,135.00	10,835.00
Other income:-		
Donation received	340,183.20	136,375.60
Community fund	2,662,867.21	4,674,176.40
Interest received	101.16	10,957.63
Sundry income	-	38,095.89
	<u>9,391,349.77</u>	<u>10,771,109.27</u>
OPERATING EXPENSES		
<u>Personal emoluments:</u>		
Salaries	(6,555,103.12)	(6,593,245.12)
Provident fund contributions	(461,421.43)	(439,090.88)
	<u>(7,016,524.55)</u>	<u>(7,032,336.00)</u>
<u>Other charges:</u>		
<u>Utilities</u>		
Electricity	(120,958.00)	(109,135.00)
Water	(3,982.30)	(3,650.30)
	<u>(124,940.30)</u>	<u>(112,785.30)</u>
<u>Administrative expenses</u>		
Postage	(21,099.90)	(11,938.20)
Telephone and fax	(24,225.00)	(20,032.00)
Advertising	(4,032.00)	(1,850.00)
Bank charges	(1,440.00)	-
Cleaning fee	-	(80.00)
Audit fee	(17,400.00)	(15,400.00)
Accounting fee	(21,874.00)	(20,605.00)
Insurance	(171,800.00)	(56,000.00)
Provident fund fee	(1,200.00)	(1,400.00)
	<u>(263,070.90)</u>	<u>(127,305.20)</u>
<u>Stores and equipment</u>		
Cleaning & sanitary	(9,686.40)	(10,102.20)
Printing & stationery	(123,077.90)	(74,398.30)
Newspaper & magazine	(6,404.00)	(46,568.00)
Minor purchase, repairs & maintenance	(118,162.70)	(137,112.40)
	<u>(257,331.00)</u>	<u>(268,180.90)</u>
<u>Travelling and Transportation</u>		
Travelling	(3,101.80)	(8,709.60)
Transportation	(20,322.40)	(20,379.85)
	<u>(23,424.20)</u>	<u>(29,089.45)</u>

SAI KUNG DISTRICT COMMUNITY CENTRE

STATEMENT OF INCOME AND EXPENDITURE – CONTINUED

FOR THE YEAR ENDED 31ST MARCH, 2012

	<u>2012</u> HK\$	<u>2011</u> HK\$
OPERATING EXPENSES - continued		
<u>Other charges (continued): -</u>		
<u>Programme expenses</u>		
Programme expenses	(4,269,159.43)	(4,718,615.83)
Less: Programme income	<u>3,550,383.70</u>	<u>2,302,444.20</u>
	<u>(718,775.73)</u>	<u>(2,416,171.63)</u>
<u>Miscellaneous fund expenses</u>		
Lotteries/miscellaneous fund expenses	<u>(66,090.00)</u>	<u>(53,222.30)</u>
<u>Maintenance for special equipment</u>		
Fire service equipment	<u>(7,000.00)</u>	<u>(4,150.00)</u>
<u>Miscellaneous</u>		
Sundry expenses	(147,243.50)	(146,359.10)
Furniture and equipment	<u>(27,300.00)</u>	<u>(37,530.60)</u>
	<u>(174,543.50)</u>	<u>(183,889.70)</u>
<i>Total Other Charges</i>	<u>(1,635,175.63)</u>	<u>(3,194,794.48)</u>
<u>Rent and rates</u>	<u>(20,775.00)</u>	<u>(8,325.00)</u>
<i>Total Operating Expenses</i>	<u>(8,672,475.18)</u>	<u>(10,235,455.48)</u>
SURPLUS FOR THE YEAR		
TRANSFERRED TO ACCUMULATED FUNDS	<u>718,874.59</u>	<u>535,653.79</u>

The notes on pages 7 - 8 form an integral part of these financial statements.

SAI KUNG DISTRICT COMMUNITY CENTRE

STATEMENT OF CHANGES IN FUND

FOR THE YEAR ENDED 31ST MARCH, 2012

	<u>2012</u> HK\$	<u>2011</u> HK\$
Accumulated surplus at the beginning of the year	3,093,180.12	2,557,526.33
Surplus for the year	718,874.59	535,653.79
Accumulated surplus at the end of the year	<u>3,812,054.71</u>	<u>3,093,180.12</u>

SAI KUNG DISTRICT COMMUNITY CENTRE

CASH FLOW STATEMENT

FOR THE YEAR ENDED 31ST MARCH, 2012

	<u>NOTE</u>	<u>2012</u> HK\$	<u>2011</u> HK\$
Cash flows from operating activities			
Operating surplus before working capital changes		718,874.59	535,653.79
Decrease/(increase) in deposits and prepayment		156,499.70	(113,545.65)
(Increase)/ decrease in accounts receivable		(524,909.71)	174,243.51
(Decrease)/increase in accrued charges		(151,730.79)	287,195.53
Increase in receipt in advance		321,603.86	302,092.34
Net cash inflow from operating activities		<u>520,337.65</u>	<u>1,185,639.52</u>
Net increase in cash and cash equivalents		520,337.65	1,185,639.52
Cash and cash equivalents at the beginning of the year		<u>3,479,386.76</u>	<u>2,293,747.24</u>
Cash and cash equivalents at the end of the year	3	<u>3,999,724.41</u>	<u>3,479,386.76</u>

The notes on pages 7 to 8 form an integral part of these financial statements.

SAI KUNG DISTRICT COMMUNITY CENTRE

NOTES TO FINANCIAL STATEMENTS

FOR THE YEAR ENDED 31ST MARCH, 2012

1. PRINCIPAL ACCOUNTING POLICIES

a. Basis of accounting

These financial statements have been prepared in accordance with Hong Kong Financial Reporting Standards (“HKFRSs”) (which also include Hong Kong Accounting Standards (“HKASs”) and Interpretations) issued by the Hong Kong Institute of Certified Public Accountants (“HKICPA”), accounting principles generally accepted in Hong Kong and the disclosure requirements of the Hong Kong Companies Ordinance. The financial statements have been prepared under the historical cost convention.

The preparation of financial statements in conformity with HKFRS requires the use of accounting estimates. It also requires management to exercise its judgment in the process of applying the accounting policies.

b. Impact of new and revised Hong Kong Financial Reporting Standards

The Hong Kong Institute of Certified Public Accountants (“HKICPA”) has issued a number of new and revised HKFRSs which are effective for the year ended 31st March, 2012. The adoption of these HKFRSs has no significant impact on the Centre’s results and financial position.

c. Impact of issued but not yet effective Hong Kong Financial Reporting Standards

The Centre has not early adopted the new and revised HKFRSs which have been issued but are not yet effective. The Centre has commenced an assessment of the impact of these HKFRSs on the Centre’s financial statements.

d. Property, plant and equipment

Property, plant and equipment are stated at cost less accumulated depreciation and impairment losses. Depreciation is provided to write off the cost of property, plant and equipment over their estimated useful lives from the date on which they become fully operational and after taking into account of their estimated residual values, using the reducing balance method, at the annual rate of 20%. All other repairs and maintenance are expensed in the income statement during the financial year in which they are incurred.

The assets’ residual values and useful lives are reviewed, and adjusted if appropriate, at each balance sheet date.

An asset’s carrying amount is written down immediately to its recoverable amount if the asset’s carrying amount is greater than its estimated recoverable amount.

No depreciation is provided in respect of Building.

e. Revenue recognition

Government subsidies are recognized when the approved subventions are received from the Social Welfare Department by the Community Centre monthly.

Other subsidies and donations are recognized when donated monies from community funds and donors are received by the Community Centre.

Membership subscriptions are recognized when members of the Community Centre pay their annual membership fee.

Interest income from bank deposits is accrued on a time proportion basis on the principal outstanding and at the interest rate applicable.

Lotteries fund income is recognized when income from lotteries sold is received by Community Centre.

SAI KUNG DISTRICT COMMUNITY CENTRE

NOTES TO FINANCIAL STATEMENTS - CONTINUED

FOR THE YEAR ENDED 31ST MARCH, 2012

2. PROPERTY, PLANT AND EQUIPMENT

	<u>Building</u> HK\$	<u>Motor</u> <u>Vehicles</u> HK\$	<u>Total</u> HK\$
W.D.V. at 1.4.2011 and at 31.3.2012	<u>144,920.00</u>	<u>34,647.77</u>	<u>179,567.77</u>
Less: Depreciation charge for the year	<u>-</u>	<u>-</u>	<u>-</u>
W.D.V. at 31.3.2012	<u>144,920.00</u>	<u>34,647.77</u>	<u>179,567.77</u>

Note: The building is erected on a Crown Land which is registered in the name of "The Chairman, Sai Kung Rural Committee".

3. CASH AND CASH EQUIVALENTS

Cash and cash equivalents consist of cash on hand and balance with banks. Cash and cash equivalents included in the cash flow statement comprise the following balance sheet amounts:

	<u>2012</u> HK\$	<u>2011</u> HK\$
Cash at bank and in hand	<u>3,999,724.41</u>	<u>3,479,386.76</u>

鳴謝

本機構在今年度之發展實有賴各董事及同事之貢獻和努力，與及各界的支持。現藉此機會向以下人士、機構和單位致萬二分感謝。期望未來一年在你們繼續支持下，本機構能持續發展，在區內發展多元化的社會服務及社會企業，取得更美滿的成果。

社會福利署

漁農自然護理署

康樂及文化事務署

食物環境衛生署

西貢民政事務處

西貢地政署

消防處

水務署

可持續發展委員會

環境及自然保育基金

西貢區議會

華懋集團

仁濟醫院董事局

賽馬會滙西洲公眾高爾夫球場有限公司

中華電力有限公司

西貢區鄉事委員會

坑口鄉事委員會

循道衛理觀塘社會服務處

美差會潮浸服務聯會

基督教宣道會香港區聯會有限公司

利民會

中華錫安傳道會社會服務部

西貢將軍澳婦女會
西貢商會
西貢遊艇協會
西貢區飲食業協會
基督教得生團契有限公司
藍天體育會
西貢健怡會
Friends of Sai Kung
香港地貌岩石保育協會
天文匯
原東江縱隊港九獨立大隊老游擊戰士聯誼會
香山學社
香港科技大學
西貢崇真天主教學校 (中學部)
西貢崇真天主教學校 (小學部)
西貢中心李少欽紀念學校
新界西貢坑口區鄭植之中學
梁仲安先生



西貢區社區中心有限公司 Sai Kung District Community Centre Limited

西貢 美源街 8 號 西貢區社區中心賽馬會綜合服務處
Sai Kung District Community Centre Jockey Club Integrated Services Centre
8, Mei Yuen Street, Sai Kung, New Territories
電話 Tel: 2792 1762 傳真 Fax: 2791 0247
電郵 e-mail: skdcc@skdcc.org 網址 Website: www.skdcc.org